

# MEMORIA

# 2024

DE LA COMISIÓN DIRECTIVA DE LA  
ASOCIACIÓN PARAGUAYA DE HOCKEY



# CONTENIDO

AUTORIDADES APH - PÁG. 03

INTRODUCCIÓN - PÁG. 04

INFORME DEPARTAMENTO DE SELECCIÓN 2024 - PÁG. 09

INFORME TORNEOS 2024 - H5 - PÁG. 15

INFORME TORNEO OFICIAL APERTURA 2024 - PÁG. 16

INFORME TORNEO OFICIAL APERTURA 2024 PREMIACIÓN - PÁG. 17

INFORME DEPARTAMENTO DE ÁRBITROS - PÁG. 20

INFORME DEPARTAMENTO DE OT - JUECES DE MESA - PÁG. 21

INFORME CURSO O.T. APH 2024 - PÁG. 24

APH EN LOS MEDIOS - PÁG. 27





# CONSEJO DIRECTIVO

PRESIDENTE **PATRICIA NIELLA**

VICEPRESIDENTE **MARIA SILVIA CALVO**

SECRETARIO GENERAL / MIEMBRO TITULAR 1 **NORMA FERNÁNDEZ**

TESORERO / MIEMBRO TITULAR 2 **STELLA INÉS ARROM IRÚN**

VOCAL **JORGE ZARACHO**

VOCAL **MARÍA BEATRIZ MONGELOS**

VOCAL **SANDRA CHAMORRO**

VOCAL **MARTHA CABRAL**

VOCAL **EDGAR GADEA**

COMITÉ DE ATLETAS **LETICIA ZANOTTI-C.**

COMISIÓN DE SINDICOS **CLAUDIA MARÍA PATRICIA RUSSO**  
**MARÍA ANTONIA CUEVAS POLITEO**

TRIBUNAL DE JUSTICIA **SUSANA LOPEZ**  
**ROCIO VELY**  
**CLAUDIA VILLALBA**

DEPARTAMENTO DE SELECCIÓN - DIRECTOR **RAQUEL HERMIDA**  
DEPARTAMENTO DE ÁRBITROS - DIRECTOR **ALEJANDRO SCHON**  
DEPARTAMENTO DE JUECES DE MESA - DIRECTOR **SANDRA RUSSO**  
CONSEJO DIVISIONAL - PRESIDENTE **MARIANA MITCHELL**

# INTRODUCCIÓN

El año 2024 quedara marcado en la historia del **hockey paraguayo** como un año de grandes logros y momentos inolvidables. Con destacada participación de nuestros atletas en competencias internacionales, el 2024 fue un reflejo del esfuerzo, la dedicación y el talento de todos los integrantes de la **Gran Familia del Hockey**.

Uno de los hitos más importantes del año fue la participación del **Seleccionado Nacional Femenino H5 en LA Copa Mundial Femenina FIH Hockey5s en Mascate, Omán**. Donde nuestras atletas compitieron con orgullo y pasión, representando al país en la máxima cita del deporte mundial de H5. Cada atleta llevo consigo el sueño de cada hockista de nuestro país, demostrando que Paraguay puede si se lo propone.

En septiembre, gracias al apoyo del **Comité Olímpico Paraguayo**, pudimos recibir los fondos necesarios para participar de los torneos **PanAmerican Challenges** organizados por la **Federación PanAmericana de Hockey**. En Lima Peru compitieron nuestros atletas varones y en Hamilton, Bermuda compitieron nuestras atletas. Ambos eventos fueron de la categoría mayores.

El equipo de mujeres se **clasificó** a la **Copa Panamericana de Hockey 2025** a disputarse durante el mes de julio en **Montevideo, Uruguay**. En dicho torneo, al cual se logró clasificar por primera vez, estaremos enfrentando a las potencias más grandes de nuestro continente: Argentina, Estados Unidos, Canadá (todos equipos con experiencia olímpica); Uruguay y Chile (ambos medallistas Panamericanos), México (Campeón de los Juegos del Caribe) y Trinidad & Tobago. Enfatizamos que esto se logró con un equipo compuesto en un 90% de jugadoras sub-21.

El torneo **PanAm Challenge Masculino**, permitió que 14 jugadores tuvieran su debut internacional siendo Paraguay, el equipo más joven de la competencia. Arrancamos el torneo con una suma total de tan sólo 18 partidos internacionales, enfrentándonos a equipos con más de 200 partidos de experiencia. Aun así, logramos obtener el **3er. puesto** obteniendo una medalla de bronce con un equipo muy juvenil que demostró madurez para enfrentar un torneo de mayores y que tiene un gran futuro por delante.

**PROGRAMA DE EQUIPOS JUVENILES (SUB-19 Y SUB-16):** Los equipos juveniles de preselección tuvieron un programa de entrenamiento que comenzó en marzo y culminó en diciembre. Muchas chicas y chicos que comenzaron el año en estos equipos dieron su salto a los planteles sub-21 y mayores, mostrando un buen nivel en comparación a jugadores más experimentados, es decir que no se vio una brecha en las habilidades técnicas sino que pudieron acoplarse, a pesar de sus jóvenes edades, a los planteles mayores.

Con el **Departamento de Selecciones** se concluye que durante 2024 logramos dar un salto positivo en la calidad de jugadores que estamos produciendo y logramos ensanchar la base de jugadores dentro del programa de desarrollo. Logramos seguir obteniendo medallas en los torneos que participamos y llevar al hockey a niveles de competencia en los cuales no ha estado en el pasado.

En el mes de abril del 2024 delegados de los clubes junto con la presidenta APH se formó el Grupo de Reparación y Mantenimiento de las canchas de agua del CNH en respuesta a diversos cuestionamientos surgidos en la materia. Con el trabajo de este grupo se lograron dos hechos muy importantes: Primero para el riego a mano de las canchas se ha contratado a la empresa Agua-TEC Tecnología y Calidad para la Provisión e Instalación de un equipo de bombeo con sistema de presurización y prolongación del sistema de bombeo para riego manual del campo de juego y reacondicionamiento de parte eléctrica de las torres de iluminación del predio del CNH (pagado con fondos propios de la APH). Y segundo, el Comité Organizador de los Juegos ASU2024 ha realizado la contratación de una empresa que se encargue de la reparación del sistema de regadío de las dos canchas de agua del CNH. Tal es así que se ha contratado a la empresa KRAUCH Ingeniería de Proyectos, para la restauración del Sistema de Regadíos.

Victoria Pazos, -arbitro FIH de Paraguay-, ha participado del Curso Avanzado de Gestión Deportiva 2024 y lo ha culminado con éxito, presentando su Tesis enfocado a la preparación deportiva de atletas de Olimpiadas Especiales.

Durante todo el año 2024, la Dirección de Publicaciones en Medios Sociales ha preparado los materiales a ser publicados en nuestras redes sociales y se han realizado 224 posteos y 144 historias -de fotografías y videos- en las plataformas Instagram y Facebook, sobre las actividades de la selección nacional, el campeonato oficial y otros temas.

Otro gran acontecimiento del año fue la exitosa participación en los **Juegos Latinoamericanos de Olimpiadas Especiales ASU 2024**, un evento que tuvo un impacto social trascendental. El CNHockey fue el epicentro del hockey inclusivo, brindando una plataforma para que atletas con discapacidad intelectual demostraran su talento y espíritu de superación. El equipo paraguayo de hockey se lució en el evento y principalmente disfruto de ello. Con gran satisfacción comento que Oficiales Técnicos Nacionales han formado parte del evento desde las diferentes funciones y hemos contado con numerosos voluntarios del ámbito del hockey trabajando arduamente para el éxito del evento.

Para los Juegos Latinoamericanos de Olimpiadas Especiales ASU 2024 el Comité Organizador ha contratado una empresa que repare el hundimiento encontrado en la cancha 1. Se anuncia que durante el año 2025 se contratara la reparación total de la cancha 1.

Localmente, con un gran y sacrificado trabajo del Consejo Divisional se han llevado adelante dos torneos muy importantes: Para el Torneo H5 se han inscripto 62 equipos en 13 categorías. Y el Torneo Oficial Apertura 2024 se han inscripto 55 equipos en 12 categorías. Estos eventos han tenido activa participación de los demás estamentos de la APH, el Departamento de Árbitros y el Departamento de Jueces de Mesa.

El 13 de mayo de 2025 la Asociación Paraguaya Master de Hockey nos ha comunicado que ha sido adjudicado para la organización del Pan Am Continental Master Championship 2025 del 15 de septiembre al 1ro de octubre del 2025 y se ha establecido un Contrato para el arrendamiento de las instalaciones del CNH para el evento.

Durante el año 2024 hemos sido representados internacionalmente por integrantes del Departamento de Árbitros de la siguiente manera:

Fabián Romero

- Junio/Julio, Pan Am Challenge, Surrey - Canadá

Victoria Pazos

- Enero - Mundial de Hockey 5s, Omán. Arbitro la final femenina
- Febrero - Pro League Santiago del Estero
- Junio/Julio -Panamericano Junior, Surrey Canadá. Arbitro la final.
- Septiembre - Panam Challenge, Bermuda
- Diciembre - Pro League Santiago del Estero

Igualmente el Departamento de Jueces de Mesa ha participado en el Pan American Challenge 2024 (M) en representación de nuestro país como Oficial Técnico – Panel Internacional.

*El mes de octubre fue un mes que nos trajo una tristeza muy grande, falleció Erico González, un gran exponente de nuestro querido hockey nacional. Cuando ocurrió estaba trabajando, -como siempre-, incansablemente por el hockey en el Club Cerro Porteño y en la Asociación Paraguaya Master Hockey. Desde el inicio del hockey se ha constituido en un referente que impulsó el desarrollo de nuestro deporte. QEPD Erico González.*

Del 7 al 9 de noviembre, Norma Fernández de Caballero (Secretaria General) y Stella Arrom Irún (Tesorera) han participado del 49° Congreso Estatutario de la FIH y las Celebraciones del Centenario de la FIH en Mascate, Omán. En dicho evento, la Asociación Paraguaya de Hockey ha sido premiada con el Trofeo Pablo Negre, otorgado por haber dejado una huella significativa a través del trabajo impulsando el reconocimiento deportivo y adoptando el verdadero espíritu del hockey a través de una deportividad excepcional durante los últimos años.

El 12 de diciembre se ha realizado la Asamblea General Extraordinaria a fin de actualizar el Estatuto Social de la Asociación Paraguaya de Hockey y se ha culminado con éxito su registro y protocolización.

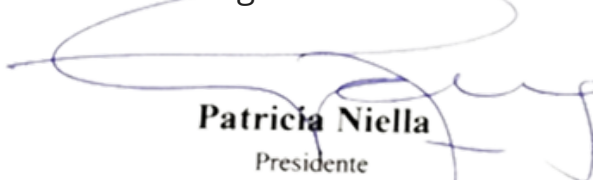
Financieramente, la APH ha contado con los fondos propios que se forman de la recaudación obtenida del pago de membresías, fichajes, Re fichajes, transferencias, alquiler de canchas y otros. Y contamos con el apoyo constante del Comité Olímpico Paraguayo y los fondos otorgados por la Secretaria Nacional de Deportes.

Todo lo que aquí he citado no hubiera sido posible sin el esfuerzo y la dedicación de muchas personas que forman parte de la **Gran Familia del Hockey**. Agradezco al **Señor Camilo Pérez, Presidente del Comité Olímpico Paraguayo**, al **Ministro de Deportes Cesar Ramírez** por el apoyo continuo. Quiero agradecer a todos los integrantes del **Consejo Ejecutivo de la APH**, a los **presidentes de los clubes miembros y a sus representantes**, a los **atletas y a sus padres y familiares, entrenadores y cuerpo técnico**, a los **árbitros, jueces de mesa y funcionarios de la APH**, en síntesis a **Toda la Familia del Hockey** por estar ahí y lograr que el hockey siga vigente. **Gracias por un 2024 inolvidable. ¡Vamos por más! ¡Con el Hockey se puede!**

Finalmente, uno de los puntos del Orden del Día para nuestra asamblea de hoy especifica: "Presentación del presupuesto estimado de las actividades a ser realizadas por la Comisión Directiva en el presente ejercicio" y teniendo en cuenta que a partir de hoy se establecerá una nueva Comisión Directiva, solamente presento a vuestro conocimiento la lista de fondos que la Secretaria Nacional de Deportes ha establecido para el Hockey Paraguayo:

1. Apoyo 2025 para manejo deportivo	Gs.	400.000.000
2. PAR (Preparación de Seleccionados Mayores en Eventos Internacionales)	Gs.	350.000.000
3. ASU2025 (Preparación de Seleccionados Juniors Para JJPP ASU2025)	Gs.	400.000.000
4. Plan Nacional de Entrenadores	Gs.	360.000.000
<b>Total</b>	<b>Gs.</b>	<b>1.510.000.000</b>

Muchas gracias a todos.

  
**Patricia Niella**  
Presidente  
Asociación Paraguaya de Hockey

# INFORME DEPARTAMENTO DE SELECCIÓN 2024

REPORTE TEMPORADA 2024 -  
PROGRAMA DE SELECCIONES DE LA ASOCIACIÓN PARAGUAYA DE HOCKEY



20 DE ENERO, 2024

## INTRODUCCIÓN: TEMPORADA 2024

La temporada 2024 tuvo un balance muy positivo desde lo cualitativo que se apoya en lo cuantitativo, mostrando números de logros competitivos y crecimiento en la cantidad de jugadores con proyección que se han sumado a los programas de los seleccionados de hockey de la Asociación Paraguaya de Hockey. Programas que son liderados por mi, Pablo Mendoza (Head Coach de los Seleccionados Nacionales y Encargado de Desarrollo), Ariel Yegrós (Preparador físico de los seleccionados nacionales), Luján Mongelós (Entrenadora de los equipos femeninos) y Víctor Cardozo (Entrenador de los equipos masculinos).

Quiero destacar y agradecer desde lo personal, el apoyo recibido de la Secretaría Nacional de Deportes, el Comité Olímpico Paraguayo y la Asociación Paraguaya de Hockey. Sin el apoyo de estas entidades, el programa de los seleccionados no hubiera podido alcanzar los objetivos que serán descritos en los siguientes párrafo, donde la mayoría de ellos son hitos históricos en lo que es el hockey en Paraguay.

## RESULTADOS DE COMPETENCIA

Con el equipo de mujeres competimos en la Copa del Mundo de Hockey5s durante el mes de enero que se llevó a cabo en el país de Omán. Esto marcó un hito en la historia del deporte ya que ningún equipo paraguayo había jugado en una instancia similar con anterioridad. Logramos hacer partidos contra equipos potencia como Australia, Holanda y Nueva Zelanda, mostrando competitividad y demostrando que si se continúa por este camino, Paraguay debería poder trepar en nivel. Este evento ocurrió en enero 2024.

En septiembre, gracias al apoyo del Comité Olímpico Paraguayo, pudimos recibir los fondos necesarios para participar de los torneos PanAmerican Challenges organizados por la Federación PanAmericana de Hockey. Una condición para poder contar con este apoyo fue que lleváramos un equipo compuesto en un 90% con jugadores sub-21, con el objetivo de que ganen experiencia de cara a los Juegos PanAmericanos Juniors 2025. Cumplimos con dicha condición y, a pesar que tanto en la rama masculina como en la femenina fuimos los planteles más jóvenes de dichas competencias, logramos obtener una medalla de bronce con los varones (primera medalla desde 2011) y una medalla de plata con las damas (primera medalla de plata en la historia).

A su vez, como logro aún más importante, el equipo de mujeres se clasificó a la Copa PanAmericana de Hockey 2025 a disputarse durante el mes de julio en Montevideo, Uruguay. En dicho torneo, al cual se logró clasificar por primera vez, estaremos enfrentando a las potencias más grandes de nuestro continente: Argentina, Estados Unidos, Canada (todos equipos con experiencia olímpica); Uruguay y Chile (ambos medallistas PanAmericanos), México (Campeón de los Juegos del Caribe) y Trinidad & Tobago. **Quiero enfatizar que esto se logró con un equipo compuesto en un 90% de jugadoras sub-21.**



### JUGADORES QUE SUMARON EXPERIENCIA DURANTE LOS TORNEOS PANAMERICAN CHALLENGE:

#### Equipo Femenino:

Al comienzo del torneo, nuestro equipo tuvo un promedio de edad de 19.3 y un total de 107 partidos internacionales como experiencia. A continuación, les presento una comparativa con el resto de los equipos participantes del torneo (Fuente: [TMS FIH](#)):

Equipo	Edad Promedio	Cantidad de partidos internacionales (x)	Cantidad de partidos internacionales (xx)	Cantidad de Debutantes
Bermuda	29.2	120	200	5
Guyana	26	259	339	2
Brasil	25.1	157	237	6
México	22.8	324	404	6
<b>Paraguay</b>	<b>19.3</b>	<b>107</b>	<b>187</b>	<b>10</b>

(x) Previo al inicio del torneo.

(xx) Una vez finalizado el torneo.

En conclusión, Paraguay fue el equipo con mayor cantidad de debutantes en torneos internacionales, el equipo más joven de la competencia y el que menor cantidad de partidos internacionales tenía en su experiencia. Sin embargo, eso no imposibilitó las chances competitivas sino que este concepto se volvió en un punto a favor con vistas al futuro.

#### CONCLUSIONES DEL ANÁLISIS DE PARTIDOS: FACTORES DESTACADOS

Paraguay mostró mucha fortaleza en el aspecto físico, donde en ningún momento se presentaron lesiones musculares y nos permitió generar muchas recuperaciones en presión al rival. A raíz de esto, nuestro contra-golpe fue un arma muy potente que también nos dio muchas posibilidades de gol.

Nuestra defensa de córner corto también fue un punto muy fuerte, así como también la actuación de nuestra arquera: 5 goles en contra en 5 partidos es un saldo muy positivo para la cantidad de goles que hoy por hoy se manejan en el hockey.

#### Equipo Masculino:

Este torneo (PanAm Challenge Masculino), permitió que 14 jugadores tuvieran su debut internacional siendo Paraguay, el equipo más joven de la competencia. Arrancamos el torneo con una suma total de tan sólo 18 partidos internacionales, enfrentándonos a equipos con más de 200 partidos de experiencia.

Aún así, logramos obtener el 3er. puesto obteniendo una medalla de bronce con un equipo muy juvenil que demostró madurez para enfrentar un torneo de mayores y que tiene un gran futuro por delante. Demostraron orden, disciplina y conducta, lo cual fue un foco clave que hicimos los entrenadores, y logramos traer una medalla muy importante para el hockey masculino de Paraguay. Luego de este torneo, este equipo logró la suma de 128 partidos internacionales entre todos sus miembros.



Al comienzo del torneo, nuestro equipo tuvo un promedio de edad de 19.6 y un total de 18 partidos internacionales como experiencia. A continuación, les presento una comparativa con el resto de los equipos participantes del torneo (Fuente: [TMS FIH](#)):

Equipo	Edad Promedio	Cantidad de partidos internacionales (x)	Cantidad de partidos internacionales (xx)	Cantidad de Debutantes
Perú	26.2	327	434	5
Trinidad y Tobago	24.1	364	471	6
Guatemala	23.5	209	316	7
Paraguay	19.6	14	121	14

(x) Previo al inicio del torneo.

(xx) Una vez finalizado el torneo.

En conclusión, Paraguay fue el equipo con sólo dos jugadores con una baja cantidad de partidos en torneos internacionales, siendo el equipo más joven de la competencia y el que menor cantidad de partidos internacionales tenía en su haber, por mucho. Sabiendo este punto de partida, la planificación del torneo se basó en la realidad en la que estábamos situados, intentando hacer partidos competitivos, ordenados y llevarnos de esta experiencia, un equipo joven pero con conocimientos de cómo es una experiencia de este calibre.

#### **PROGRAMA DE EQUIPOS JUVENILES (SUB-19 Y SUB-16):**

Los equipos juveniles de pre-selección tuvieron un programa de entrenamiento que comenzó en marzo y culminó en diciembre. Muchas chicas y chicos que comenzaron el año en estos equipos, dieron su salto a los planteles sub-21 y mayores, mostrando un buen nivel en comparación a jugadores más experimentados, es decir que no se vio una brecha en las habilidades técnicas sino que pudieron acoplarse, a pesar de sus jóvenes edades, a los planteles mayores.

Del programa de juveniles,

22 jugadores varones fueron promovidos al plantel de mayores y Sub-21.

18 jugadoras mujeres fueron promovidas al plantel de mayores y Sub-21.

Durante el mes de diciembre, y con motivo de culminar el año con competencia, pudimos recibir a los equipos de Hymcaya de Formosa y Capri de Misiones de Argentina. Gracias al apoyo de la Asociación Paraguaya de Hockey, de su Departamento de Selecciones y el cuerpo técnico de los seleccionados, pudimos organizar un evento de gran éxito deportivo y social en nuestro Centro Nacional de Hockey.

A su vez, queda destacar el apoyo del Comité Olímpico Paraguayo, que contribuyó con el alojamiento y traslados internos de los visitantes, y de la Secretaría Nacional de Deporte donde parte del plantel de Formosa pudo alojarse. Por último quiero destacar el apoyo de los árbitros paraguayos que colaboraron en este aspecto, dirigiendo los partidos del fin de semana.

Nuestros equipos compitieron bajo el nombre de "Asunción Hockey" que es como denominamos a nuestros planteles cuando nos encontramos en una etapa de Pre-Selección, crecimiento y desarrollo, ya que consideramos que para utilizar el nombre del Seleccionado de Paraguay, debemos hacerlo cuando enfrentamos a otros seleccionados nacionales y no cuando lo hacemos con clubes. La razón es generar y mantener un prestigio en nuestra camiseta de selección.



Varios objetivos deportivos se cumplieron:

45 jugadoras y jugadores de diferentes edades, debutaron como parte Asunción Hockey en las categorías correspondientes:

Sub-16 Damas: 16 jugadoras.

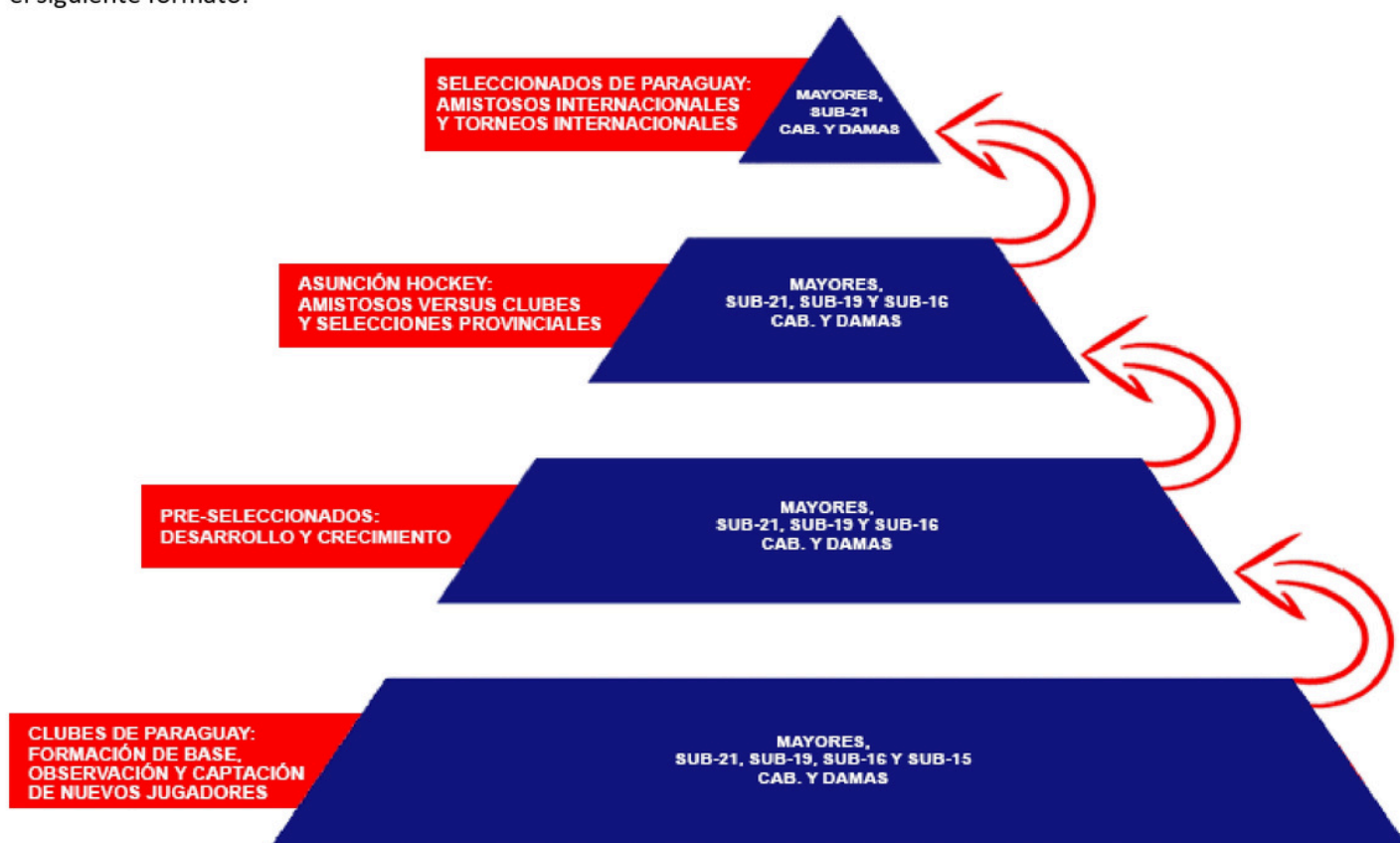
Sub-16 Varones: 9 jugadores.

Sub-19 Damas: 8 jugadoras.

Damas Mayores/Sub-21: 2 jugadoras.

Caballeros Mayores/Sub-21: 11 jugadores.

Este es un dato importante y muy particular en mi opinión ya que demuestra el crecimiento del número de jugadores para que, en el futuro, los planteles puedan estar mejor preparados. Buscamos que nuestra selección de jugadores siga el siguiente formato:



El objetivo del cuerpo técnico es que la base de la pirámide sea lo más ancha posible para que la cumbre de ella, con nuestros equipos más importantes a nivel de competencia, sea de la más alta calidad disponible.

Ganamos 5 partidos sobre 8, teniendo derrotas lógicas en los equipos donde más jugadoras jóvenes debutaron como los Sub-19 y Sub-16 de damas, pero destacando que en los partidos con resultados positivos, se vio un dominio muy amplio en el juego por parte de nuestros equipos.



En comparación a los partidos disputados contra las provincias de Chaco y Corrientes durante el año 2023, hemos visto una mejora amplia en nuestro juego y un gran crecimiento en el estilo de nuestros jugadores.

### PERFORMANCE EQUIPO SUB-19 DAMAS

Nuestro equipo Sub-19 fue derrotado por 2 a 1 contra el equipo de Capri de Misiones. Nosotros presentamos un equipo joven, con muchas debutantes. Fue un partido peleado contra un equipo con mucha experiencia que es uno de los mejores equipos en esta categoría en su región. Fue un partido muy parejo en el cual, sobre el final, tuvimos 2 situaciones muy claras de gol que nos podría haber permitido empatar o incluso ganar el partido. Nuestro equipo realmente pudo plantear su juego de a ratos y reaccionó con mucho carácter a la hora de defender los ataques rivales.

### PERFORMANCE EQUIPO SUB-16 CABALLEROS

En este partido utilizamos algunos jugadores jóvenes, que están al límite de la edad de la categoría, mezclados con jugadores que tienen la edad pero están ya entrenando con Sub-21. Este partido que se disputó el domingo por la mañana y nos vio victoriosos por un gol, fue un partido peleado contra un rival que tenía un poco más de experiencia que nosotros. Sin embargo, nuestros jugadores intentaron dominar el juego y utilizar las técnicas y estrategias que hemos venido desarrollando a lo largo del año.

### PERFORMANCE EQUIPO SUB-16 DAMAS

Este equipo fue el que más debutantes tuvo. Las 16 jugadoras que participaron, lo hicieron por primera vez juntas y frente a un rival que tenía más cantidad de partidos. Hablando con ellas, nos expresaron que sintieron los nervios del primer partido pero de a poco se fueron soltando un poco más. El último periodo del tercer partido, vimos una especie de “click” mental donde empezaron a competir sin esa timidez natural que se tiene al principio.

Nuestra conclusión es que deben tener más competencia como grupo a lo largo del año, para poder conocerse mejor, no sufrir esos nervios de inexperiencia y poder mejorar aún más. Es válido, a su vez mencionar, que 4 de nuestros mejores jugadores que tienen edad Sub-16, no participaron en esta categoría porque fueron convocados para jugar en Sub-21 y Mayores. De haber podido contar con estas jugadoras, sin dudas hubiéramos tenido mejores resultados.

Fue un fin de semana a puro deporte y hockey. En total participaron 70 jugadores representando a Asunción Hockey, nuestros equipos de Pre-Selección. Hemos hecho debutar a 45 jugadores que hace ya casi dos años, vienen participando del programa de entrenamientos de la Asociación Paraguaya de Hockey. Hubo hockey en ambas canchas en simultáneo sin reportarse lesiones graves ni incidente de indisciplina, disputándose todos los partidos en un marco competitivo pero de mucho respeto y lealtad deportiva.

Fueron dos jornadas de mucho aprendizaje, competencia y desarrollo, que nos permite seguir con el mejoramiento de nuestros jugadores y equipos de cara a los compromisos de 2025. A partir de enero buscaremos continuar con este tipo de encuentros internacionales, incluso con rivales de mayor nivel, que nos permitan llegar a las competencias internacionales con un mejor conocimiento del nivel de hockey fuera de nuestras fronteras.

### CONCLUSIONES DE LA TEMPORADA 2024

Durante 2024 logramos dar un salto positivo en la calidad de jugadores que estamos produciendo y logramos ensanchar la base de jugadores dentro del programa de desarrollo. Logramos seguir obteniendo medallas en los torneos que participamos y llevar al hockey a niveles de competencia en los cuales no ha estado en el pasado.

**REPORTE TEMPORADA 2024 -  
PROGRAMA DE SELECCIONES DE LA ASOCIACIÓN PARAGUAYA DE HOCKEY**



Creemos que de seguir contando con el apoyo de la Secretaría Nacional de Deportes, el Comité Olímpico Paraguayo y la Asociación Paraguaya de Hockey, deberíamos seguir viendo mejoras colectivas en los programas de seleccionados. Un punto fundamental en el futuro y en 2025, será el poder ampliar más la base de dicha pirámide, mejorando la calidad de los entrenadores de clubes y ampliando la cantidad de jugadores niños que participan del deporte, para esto será clave poder ofrecer a nivel escolar, algunas competencias interescolares con algún carácter oficial.

A su vez, continuar con el desarrollo de los torneos de menores como se ha venido dando durante los últimos años, para poder lograr una mejor captación de jugadores y de familias que integran la comunidad del hockey.

**Pablo Mendoza**  
Head Coach de los Seleccionados Nacionales y Encargado de Desarrollo  
Departamento de Selecciones

# INFORME TORNEOS 2024 - H5

## APH - HOCKEY5 2024

Informe Participación de Clubes por categorías

Realizado por: Cristina Fernández I.

Club	Categorías													Cantidad de categorías
	Sub 8 Mix	Sub 10 Mix	Sub 12 Mix	Sub 12 Cab	Sub 14 Dam	Sub 14 Cab	Sub 16 Dam	Sub 16 Cab	Sub 19 Dam	Intermedia Dam	Primera Dam	Primera Cab	Master +35 Dam	
CD LUQUE HOCKEY	Sí	Sí	Sí	-----	Sí	Sí	Sí	-----	Sí	Sí	Sí	Sí	Sí	11
CERRO PORTEÑO	Sí	Sí	Sí	Sí	-----	Sí	-----	Sí	-----	Sí	Sí	Sí	Sí	10
CIUDAD DE CLORINDA	-----	-----	-----	-----	Sí	-----	Sí	-----	Sí	-----	-----	-----	-----	3
CURDA	-----	-----	-----	-----	-----	-----	-----	-----	Sí	Sí	Sí	-----	Sí	4
MBIGUA	Sí	Sí	Sí	Sí	Sí	Sí	-----	Sí	-----	Sí	-----	-----	-----	8
OLIMPIA	Sí	Sí	Sí	-----	Sí	-----	Sí	Sí	-----	Sí	Sí	Sí	Sí	10
SAN JOSÉ	Sí	Sí	Sí	-----	Sí	Sí	Sí	Sí	-----	Sí	Sí	-----	Sí	10
SANTA CLARA	-----	-----	Sí	-----	Sí	-----	Sí	-----	-----	Sí	Sí	Sí	-----	6
AGUARA FORMOSA	-----	-----	-----	-----	-----	-----	-----	-----	-----	-----	-----	-----	-----	0
ASOCIACION PARAGUAYA MASTER HOCKEY	-----	-----	-----	-----	-----	-----	-----	-----	-----	-----	-----	-----	-----	0
LUQUE RUGBY Y HOCKEY CLUB	-----	-----	-----	-----	-----	-----	-----	-----	-----	-----	-----	-----	-----	0

# INFORME TORNEO OFICIAL APERTURA 2024 EQUIPOS Y CATEGORÍAS

## APH - APERTURA 2024

Informe Participación de Clubes por categorías

Realizado por: Cristina Fernández I.

Club	Categorías												Cantidad de categorías
	Sub 8 Mix	Sub 10 Mix	Sub 12 Mix	Sub 12 Cab	Sub 14 Dam	Sub 14 Cab	Sub 16 Dam	Sub 16 Cab	Intermedia Dam	Primera Dam	Primera Cab	Master	
CD LUQUE HOCKEY	Sí	Sí	Sí	-----	Sí	Sí	Sí	-----	All inclusive	Sí	Sí	-----	9
CERRO PORTEÑO	Sí	Sí	Sí	-----	-----	-----	Sí	Sí	-----	Sí	Sí	-----	7
CIUDAD DE CLORINDA	-----	-----	-----	-----	Sí	-----	Sí	-----	Sí	-----	-----	-----	3
CURDA	-----	Sí	-----	-----	Sí	-----	Sí	-----	Sí	Sí	-----	-----	5
MBIGUA	Sí	Sí	Sí	-----	Sí	Sí	-----	-----	-----	-----	-----	-----	5
OLIMPIA	Sí	Sí	Sí	-----	Sí	Sí	Sí	Sí	All inclusive	-----	Sí	-----	9
SAN JOSÉ	Sí	Sí	Sí	-----	Sí	-----	Sí	Sí	Sí	Sí	-----	-----	8
SANTA CLARA	Sí	Sí	Sí	-----	Sí	-----	Sí	-----	Sí	Sí	Sí	-----	8
AGUARA FORMOSA	-----	-----	-----	-----	-----	-----	-----	-----	-----	Sí	-----	-----	1
ASOCIACION PARAGUAYA MASTER HOCKEY	-----	-----	-----	-----	-----	-----	-----	-----	-----	-----	-----	-----	0
LUQUE RUGBY Y HOCKEY CLUB	-----	-----	-----	-----	-----	-----	-----	-----	-----	-----	-----	-----	0

# INFORME TORNEO OFICIAL APERTURA 2024 PREMIACIÓN

## SUB 12 MIXTO

**CAMPEÓN:** CERRO PORTEÑO.

**VICE CAMPEÓN:** CD LUQUE HOCKEY.

**3ER PUESTO:** MBIGUÁ.

**GOLEADOR:** LOURDES BENITEZ – MBIGUÁ (17 GOLES).

**VALLA MENOS VENCIDA:** SADY MENDOZA – CERRO PORTEÑO (11 GOLES).

## SUB 14 CABALLEROS

**CAMPEÓN:** CD LUQUE HOCKEY.

**VICE CAMPEÓN:** CERRO PORTEÑO.

**3ER PUESTO:** MBIGUÁ.

**GOLEADOR:** ELIAS SANABRIA - CD LUQUE HOCKEY (21 GOLES).

**VALLA MENOS VENCIDA:** IMAR FLORES – CD LUQUE HOCKEY (6 GOLES).

## SUB 14 DAMAS

**CAMPEÓN:** SANTA CLARA.

**VICE CAMPEÓN:** SAN JOSÉ.

**3ER PUESTO:** CLORINDA.

**GOLEADOR:** DAHIANA ALVAREZ - MBIGUÁ (10 GOLES).

**VALLA MENOS VENCIDA:** SANTA CLARA – VICTORIA IGLESIAS (3 GOLES).

## SUB 16 CABALLEROS

**CAMPEÓN:** SAN JOSÉ.

**VICE CAMPEÓN:** OLIMPIA.

**3ER PUESTO:** CERRO PORTEÑO.

**GOLEADOR:** SANTIAGO VILLAMAYOR – OLIMPIA (19 GOLES).

**VALLA MENOS VENCIDA:** SAN JOSÉ – THIAGO SOSA (7 GOLES).

### **SUB 16 DAMAS**

**CAMPEÓN:** SAN JOSÉ.

**VICE CAMPEÓN:** SANTA CLARA.

**3ER PUESTO:** CURDA.

**GOLEADOR:** XIMENA DOLDÁN – SAN JOSÉ (18 GOLES).

**VALLA MENOS VENCIDA:** SANTA CLARA – PAULA IGLESIAS (11 GOLES).

### **INTERMEDIA DAMAS**

**CAMPEÓN:** CURDA A.

**VICE CAMPEÓN:** CLORINDA.

**3ER PUESTO:** SANTA CLARA.

**GOLEADOR:** FÁTIMA SOLÍS – CLORINDA (10 GOLES).

**VALLA MENOS VENCIDA:** SANTA CLARA – CYNTHIA GILL (8 GOLES).

### **PRIMERA DAMAS**

#### **COPA ORO**

**CAMPEÓN:** SANTA CLARA A.

**VICE CAMPEÓN:** CURDA.

**3ER PUESTO:** AGUARÁ.

**GOLEADOR:** LORENA RUIZ DIAZ – SANTA CLARA A (20 GOLES).

**VALLA MENOS VENCIDA:** SANTA CLARA A – YASMINA SAMUDIO (2 GOLES).

#### **COPA PLATA**

**CAMPEÓN:** CD LUQUE HOCKEY.

**VICE CAMPEÓN:** SANTA CLARA B.

**3ER PUESTO:** CERRO PORTEÑO.

**GOLEADOR:** ORNELA CABEZA – DVO LUQUE (9 GOLES).

**VALLA MENOS VENCIDA:** SANTA CLARA B – ELENA MERCADO (6 GOLES)

**PRIMERA CABALLEROS**

**CAMPEÓN:** OLIMPIA.

**VICE CAMPEÓN:** CERRO PORTEÑO.

**3ER PUESTO:** SANTA CLARA.

**GOLEADOR:** DIEGO ROMERO – OLIMPIA (22 GOLES).

**VALLA MENOS VENCIDA:** OLIMPIA – (18GOLES).

	<b><u>SUB 8</u></b>	<b><u>SUB 10</u></b>
<b>SAN JOSÉ</b>	<b>5</b>	<b>8</b>
<b>CERRO PORTEÑO</b>	<b>4</b>	<b>13</b>
<b>MBIGUÁ</b>	<b>6</b>	<b>11</b>
<b>SANTA CLARA</b>	<b>9</b>	<b>10</b>
<b>OLIMPIA</b>	<b>5</b>	<b>6</b>
<b>CD LUQUE</b>	<b>5</b>	<b>14</b>
<b>CURDA</b>	<b><u>0</u></b>	<b><u>10</u></b>
<b>TOTAL</b>	<b>34</b>	<b>72</b>

# INFORME DEPARTAMENTO DE ÁRBITROS

Lista de Árbitros 2024  
Departamento de Árbitros

ÁRBITROS	CATEGORÍAS HABILITADAS
Victoria Pazos	FIH - Todas
Fabian Romero	FIH - Todas
Claudia Flores	Todas
Federico Ruétalo	Todas
Marco Cabezudo	Todas
Santy Ruétalo	Todas
Santi Chamorro	Todas
Mathias Samudio	Todas
Mai Martínez	Todas
Alexis Saracho	Todas Damas - Caballeros juveniles
Diego Romero	Todas
Vale Mora	Intermedias y Damas juveniles
Romina Villagra	Categorías menores
Nicolas Mbaibe	Categorías menores
Jessi Silva	Categorías Juveniles
Alannis López	Categorías Juveniles
Mariana Mitchel	Categorías menores
Gabriel Ruétalo	Categorías Juveniles e Intermedias
	<b>OBS: se realizó curso de capacitación y habilitación del 13 al 18 de octubre</b>
	<b>Los árbitros indicados en todas las categorías, incluye H5, seven, H11</b>

# INFORME DEPARTAMENTO DE OT - JUECES DE MESA

## DEPARTAMENTO DE JUECES DE MESA - 2024

### LISTADO DE JUECES HABILITADOS EN EL AÑO 2024.

#### **PARTICIPANTES:**

- 1-) AIDA MBAIBE (CERRO PORTEÑO) (TOPY 007).
- 2-) ESTEBAN FARIÑA (CERRO PORTEÑO) (TOPY 001).
- 3-) CYNTHIA LEZCANO (CURDA) (TOPY 006).
- 4-) EDGAR GADEA (DVO LUQUE) (TOPY 003).
- 5-) GISSEL IRALA (CERRO PORTEÑO) (TOPY 005).
- 6-) MARIANA MITCHELL (DVO LUQUE) (TOPY 008).
- 7-) AMELIA PEDRO DE RUSSO (INDEPENDIENTE) (TOPY 009).
- 8-) MIGUEL PINTOS (CERRO PORTEÑO) (TOPY 010).
- 9-) SILVIA GARROTE (DVO LUQUE) (TOPY 004).
- 10-) SANDRA RUSSO (INDEPENDIENTE) (TOPY 011).
- 11-) CRISTINA FERNÁNDEZ (INDEPENDIENTE) (TOPY 002).

ESTE LISTADO ESTÁ VIGENTE Y SIGUEN HABILITADOS PARA TORNEO 2025

#### **HABILITADOS H5 (CON EXPERIENCIA)**

- 1-) CYNTHIA LEZCANO.
- 2-) MIGUEL PINTOS.
- 3-) ALBERTO CHAMORRO.
- 4-) SANDRA RUSSO.
- 5-) MARIANA MITCHELL.
- 6-) EDGAR GADEA.

#### **HABILITADOS H11 (EN EJERCICIO 2025)**

- 1-) CYNTHIA LEZCANO.
- 2-) MIGUEL PINTOS.
- 3-) ALBERTO CHAMORRO.
- 4-) SANDRA RUSSO.
- 5-) MARIANA MITCHELL.
- 6-) EDGAR GADEA.
- 7-) SILVIA GARROTE.

## **HABILITADOS NIÑOS (EN EJERCICIO 2024/2025)**

- 1-) AIDA MBAIBE.
- 2-) ESTEBAN FARIÑA.
- 3-) MIGUEL PINTOS.
- 4-) SANDRA RUSSO.
- 5-) MARIANA MITCHELL.
- 6-) SILVIA GARROTE.
- 7-) AMELIA PEDRO DE RUSSO.

## **CAPACITACIÓN DE JUECES DE MESA**

INSTRUCTOR ALBERTO CHAMORRO JUEZ (PAHF - FIH)  
HABILITANTE PARA TORNEOS OFICIALES APH.  
EN FECHA VIERNES 9 Y SÁBADO 10 DE AGOSTO 2024  
HORARIO 20:30 A 22:30 HS.  
CURSO OFICIALES TÉCNICOS.  
LLEVADO A CABO EN CNH  
COSTO: 200.000 GS.  
ENVÍO ARCHIVO ADJUNTO.

## **DESIGNACIONES INTERNACIONALES**

Alberto Chamorro  
Pan American Challenge 2024 (M) como Oficial Técnico - Panel  
Internacional - Lima, Peru

## **1RA CAPACITACIÓN**

SE LLEVÓ A CABO EN FECHA 27 AGOSTO 2024 EN FORMA PRESENCIAL DIRIGIDA A OFICIALES TÉCNICOS DE HOCKEY QUE PARTICIPARÁN EN LOS IV JUEGOS LATINOAMERICANOS DE OLIMPIADAS ESPECIALES ASUNCIÓN 2024. DISERTACIÓN A CARGO DEL SR DOMENICO CARNEVALI (REPRESENTANTE DE OLIMPIADAS ESPECIALES LATINOAMÉRICA) JUANA GAMARRA (SERVICIO DE FEDERACIONES).

## **2DA CAPACITACIÓN**

SE LLEVÓ A CABO EN FECHA 10 SEPTIEMBRE 2024 EN FORMA VIRTUAL, DIRIGIDA A OFICIALES TÉCNICOS DE HOCKEY EN MIRAS DE SU PARTICIPACIÓN EN LOS IV JUEGOS LATINOAMERICANOS DE OLIMPIADAS ESPECIALES ASUNCIÓN 2024, A CARGO DE LA DTI LAURA MACCHIOTTI, CON LA PRESENCIA DE NATHASHA TORRES ENCARGADA DEL GRUPO DEPORTIVO ASU 2024.

## **LISTADO DE OFICIALES TÉCNICOS DESIGNADOS OLIMPIADAS ESPECIALES**

- 1-) ALBERTO CHAMORRO .
- 2-) SANDRA RUSSO.
- 3-) CYNTHIA LEZCANO.
- 4-) MIGUEL PINTOS.
- 5-) AMELIA PEDRO DE RUSSO.
- 6-) SILVIA GARROTE.

SANDRA RUSSO  
DIRECTORA OFICIALES TÉCNICOS

# INFORME CURSO O.T. APH 2024



**Capacitación**

**100**  
SINCE 1924

**APH**

# para Jueces de Mesa

**Habilitante para torneos oficiales APH**

**Viernes 09/08 y Sábado 10/08**  
de **20:30 a 22:30 Hs.**  
en el **Centro Nacional de Hockey**  
(Comité Olímpico)

**Costo Gs. 200.000**

**Inscripciones hasta el Jueves 08/08/2024**  
al email [aphockey.org.py@gmail.com](mailto:aphockey.org.py@gmail.com)  
incluyendo nombre, apellido, club,  
edad, ci, nro. celular y captura de  
pago vía transferencia a la cuenta de  
la **ASOCIACION PARAGUAYA DE HOCKEY.**

**Instructor**  
**Alberto Chamorro**  
Juez PAHF - FIH

  
  
COMITE OLIMPICO PARAGUAYO

  
SECRETARIA NACIONAL DE DEPORTES PARAGUAY

  
**PAHF**



**ASOCIACION PARAGUAY DE HOCKEY - CURSO JUECES DE MESA – Control de asistencia**

**Viernes 9 y sábado 10 de agosto de 2024**

#	Apellido/s, Nombre/s	Club	CI	Celular	Firmas	
1	Fariña, Esteban D.	Cerro Porteño	4.341.160	0971 114577		
2	Fernández, Amalia Cristina	Independiente	1259887	0981 449474		
3	Garrote, Silvia Adriana	CD Luque H	8622365	5,9599E+11		
4	Irala Gastón, Gisell Aurora	Cerro Porteño	2.221.229	0985 243513		
5	Lezcano Pereyra, Cynthia	CURDA	1122264	0981 498880		
6	Mbaibé, Aida A.	Cerro Porteño	3.968.695	0994 148163		
7	Mitchell, Mariana	CD Luque H	7.787.878	0981 619300		
8	Pedro de Russo, Amelia Elizabeth	Independiente	454.516	0982 - 154722		
9	Pintos Peruchi, Miguel Francisco	Cerro Porteño	5.434.955	983.934.089		
10	Russo Pedro, Sandra Aida Elizabeth	Independiente	1.912.633	0981 - 831995		

11 EDGAR GARRA CD LUQUE 1141633 0982 332094

# APH PRESENTE EN LOS MEDIOS



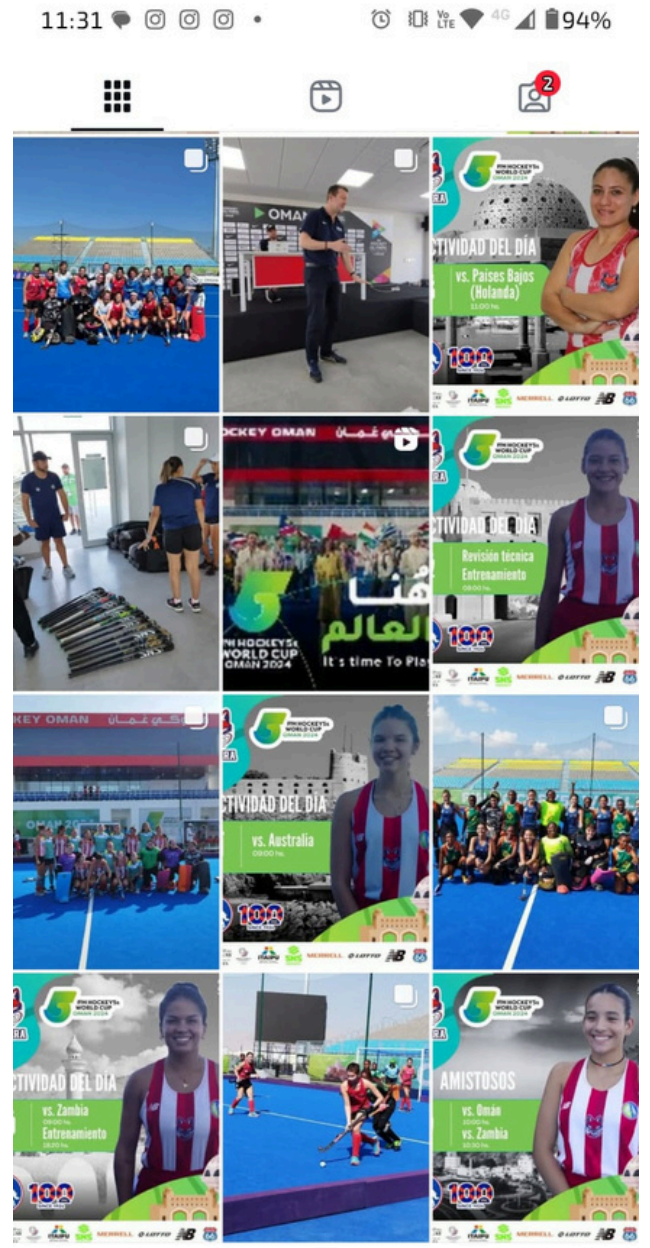
Asociación Paraguaya de Hockey sobre césped y pista -  
Oficial / 5.637 mil seguidores

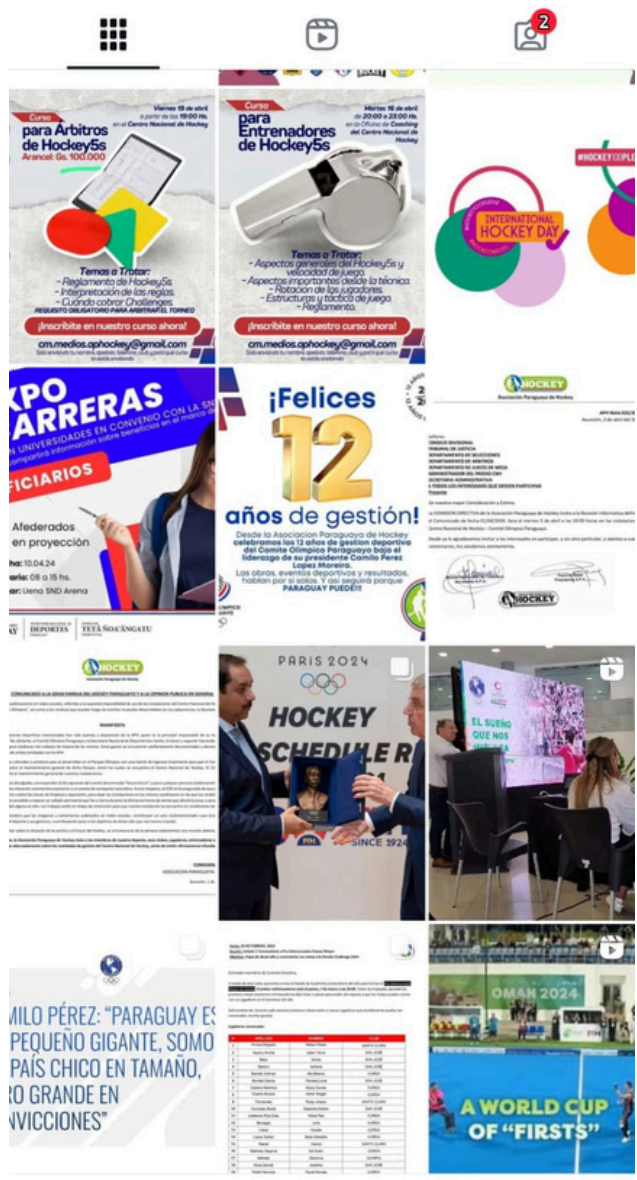


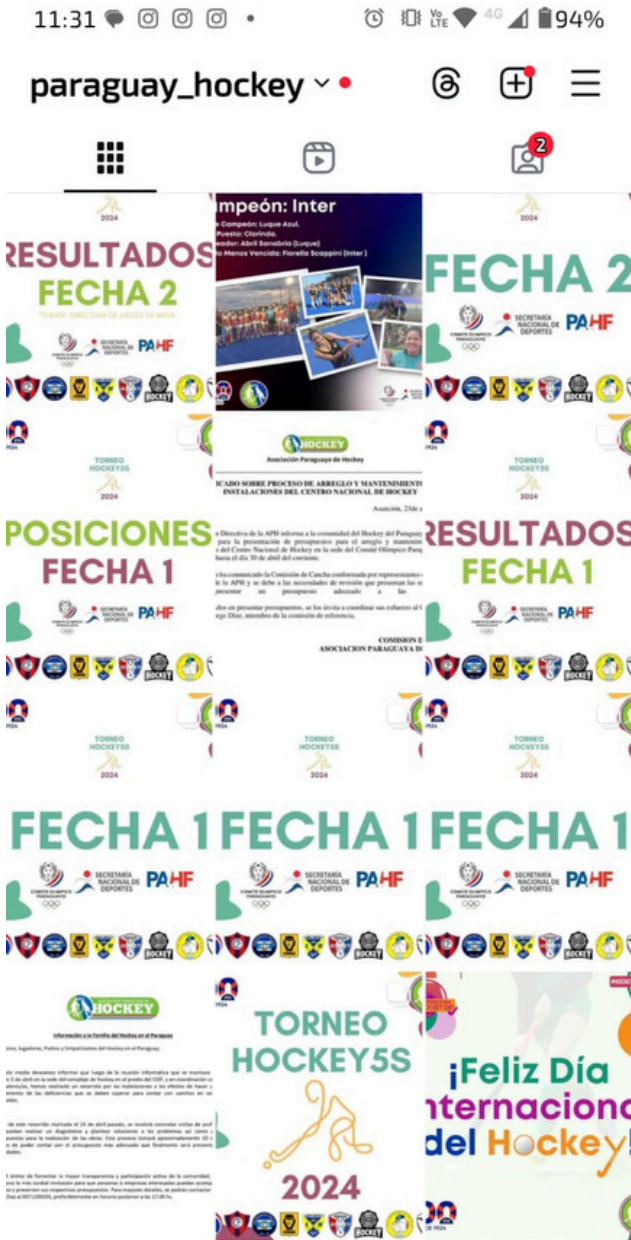
@paraguay\_hockey  
4.922 mil seguidores



@paraguay\_hockey  
721 seguidores















**FECHA 8 GOLEADORES**

Sub 12 Mixto	10
Sub 14 DAM	10
Sub 16 DAMAS	7
Sub 16 CAB	4

**VERA DAMAS**

11
13
0-7

**ERMEDIA**

0-3
1-3

**VERA CAB**

22-1
5-3

**FECHA 8 RESULTADOS**

**FECHA 8 SÁBADO 26/10**

**HORARIOS**

**PRIMERA DAMAS**

**FECHA 7 RESULTADOS**

**FECHA 7 DOMINGO 20/10**

**HORARIOS**

**FECHA 7 SÁBADO 19/10**

**FECHA 7 VIERNES 18/10**

**Reconocimiento a los planteles**

**¡Gracias!**

**Comunicado**

**¡Gracias!**

**FECHA 10 GOLEADORES**

Sub 12 Mixto	10
Sub 14 DAM	10

**FECHA 10 RESULTADOS**

**FECHA 10 VIERNES 08/11**

**LA FINAL MARTES 12/11**

**FECHA 10 DOMINGO 03/11**

**FECHA 10 SÁBADO 02/11**

**FECHA 9 RESULTADOS**

**FECHA 9 DOMINGO 03/11**

**FECHA 9 SÁBADO 02/11**

**FECHA 9 VIERNES 01/11**

**46 AÑOS**

**¡Gracias por ser parte!**

**VOLUNTARIOS**

Grid of social media posts for 'paraguay\_hockey' featuring hockey schedules and results.

- FECHA 13 DOMINGO 24/11**: HORARIOS, PRIMERA CAB, INTERMEDIA.
- FECHA 13 DOMINGO 24/11**: HORARIOS, SUB 16 DAMAS, SUB 8, SUB 14 CAB LA FINAL, INTERMEDIA.
- FECHA 13 SÁBADO 23/11**: HORARIOS, PRIMERA DAMAS LA FINAL, INTERMEDIA.
- FECHA 13 VIERNES 22/11**: HORARIOS, SUB 12 MIXTO, SUB 16 DAMAS. Text: "QUE LA VIOLENCIA NO TAPE LO LINDO DEL HOCKEY".
- FECHA 13 MIÉRCOLES 20/11**: HORARIOS, SUB 12, INTERMEDIA.
- FECHA 12 GOLEADORES**: SUB 12 MIXTO, SUB 14 DAMAS.
- FECHA 12 RESULTADOS**: SUB 16 CAB.
- FECHA 12 LUNES 18/11**: HORARIOS, SUB 12 MIXTO.
- FECHA 12 SÁBADO 16/11**: HORARIOS, PRIMERA DAMAS LA FINAL.
- FECHA 11 VIERNES 15/11**: HORARIOS, SUB 12 MIXTO, SUB 16 DAMAS.

Grid of social media posts for 'paraguay\_hockey' featuring hockey action, schedules, and promotional content.

- Amateur a competitivo el hockey en Paraguay empieza a subir de nivel**: Video thumbnail showing players.
- mistosos Internacionales**: Schedule for international matches.
- ¡Feliz Año Nuevo 2025!**: Promotional graphic for the New Year.
- ¡Feliz Navidad!**: Promotional graphic for Christmas.
- mistosos Internacional**: Schedule for international matches.
- FECHA 14 VIERNES 29/11**: HORARIOS, SUB 16 DAMAS LA FINAL, SUB 12 MIXTO LA FINAL.
- FECHA 14 MIÉRCOLES 27/11**: HORARIOS, INTERMEDIA.
- FECHA 13 RESULTADOS**: PRIMERA DAMAS.



# BALANCE GENERAL

1. IDENTIFICACION DEL CONTRIBUYENTE

2. PERIODO FISCAL

Razon Social o Apellidos Asoc. Amateur Paraguaya de Hockey Sobre Césped	Nombres	Identificador R.U.C 80031586-3	DESDE.	HASTA.
			01   01   2024	31   12   2024

3. IDENTIFICACION DEL REPRESENTANTE LEGAL

4. IDENTIFICACION DEL CONTADOR

5. DECLARACION JURADA UTILIZADA

Apellidos / Nombres Patricia Niella	Nombres Elizabet Garcia	Identificador R.U.C 862055-5	Formulario Nro. 500	Número de Orden.
--	----------------------------	---------------------------------	------------------------	------------------

2024

2023

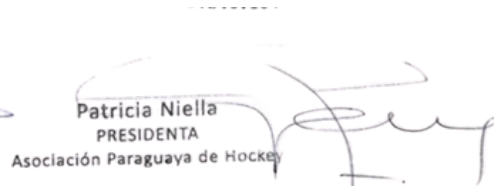
<b>1</b>	<b>ACTIVO</b>		
<b>101</b>	<b>ACTIVO CORRIENTE</b>	<b>68.353.121</b>	<b>149.040.210</b>
<b>10101</b>	<b>DISPONIBILIDADES</b>	<b>2.556.476</b>	<b>81.571.110</b>
<b>1010102</b>	<b>CAJA</b>	<b>41.380</b>	<b>21.828.736</b>
101010201	Caja Gs.	41.380	21.828.736
<b>1010104</b>	<b>BANCOS</b>	<b>2.515.096</b>	<b>59.742.374</b>
101010403	BANCO CONTINENTAL CTA. CTE.	2.515.096	9.742.374
101010404	BANCO CONTINENTAL CAJA DE AHORRO	0	50.000.000
1010202	INVERSIONES EN ENTIDADES VINCULADAS	0	0
<b>10103</b>	<b>CRÉDITOS</b>	<b>59.445.154</b>	<b>61.117.609</b>
<b>1010305</b>	<b>CRÉDITOS POR IMPUESTOS CORRIENTES</b>	<b>59.445.154</b>	<b>61.117.609</b>
101030503	IVA - CRÉDITO FISCAL	48.581.527	50.253.982
101030505	SALDO IVA ANTERIOR	10.863.627	10.863.627
<b>10104</b>	<b>INVENTARIOS</b>	<b>6.351.491</b>	<b>6.351.491</b>
<b>1010401</b>	<b>MERCADERÍAS</b>	<b>6.351.491</b>	<b>6.351.491</b>
101040104	PINES	6.351.491	6.351.491
<b>102</b>	<b>ACTIVO NO CORRIENTE</b>	<b>241.772.925</b>	<b>308.937.276</b>
<b>10204</b>	<b>PROPIEDAD, PLANTA Y EQUIPO</b>	<b>241.772.925</b>	<b>308.937.276</b>
1020403	MUEBLES, ÚTILES Y ENSERES	95.505.277	95.505.277
1020405	EQUIPOS	6.399.826	6.399.826
1020409	CONSTRUCCIONES VARIAS	122.587.006	122.587.006
1020410	EQUIPOS DE GIMNASIA	30.998.777	30.998.777
1020411	IMPLEMENTOS DE HOCKEY	78.664.661	78.664.661
1020412	SIST. ONLINE FICHAS	5.956.364	5.956.364
1020413	LUMINICA S.N.D.	68.181.819	68.181.819
1020414	ARCOS P/ HOCKEY	71.739.091	71.739.091
1020499	(-) DEPRECIACIÓN ACUMULADA	-238.259.896	-171.095.545
<b>Total Activos</b>		<b>310.126.046</b>	<b>457.977.486</b>

<b>2</b>	<b>PASIVO</b>		
<b>201</b>	<b>PASIVO CORRIENTE</b>	<b>103.799.534</b>	<b>80.656.793</b>
<b>20103</b>	<b>OTRAS CUENTAS POR PAGAR</b>	<b>103.799.534</b>	<b>80.656.793</b>
<b>2010301</b>	<b>DEUDAS FISCALES CORRIENTES</b>	<b>103.799.534</b>	<b>80.656.793</b>
201030110	CTAS. A PAGAR P.N. 2019	27.174.000	28.582.190
201030122	CTAS. A PAGAR 2021 P.N. 2	45.371.295	45.371.295
201030126	TARJETA A PAGAR	2.254.239	98.762
201030130	RET. IVA A PAGAR PABLO M.	0	2.636.364
201030131	RET. RENTA A PAGAR PABLO M.	0	2.768.182
201030132	HON. CONTADORA A PAGAR 2023	0	1.200.000
201030138	CTAS. A PAGAR 1 PN. NF. SA.	13.000.000	0
201030139	CTAS. A PAGAR 2 PN, NF, SA	16.000.000	0
<b>Total Pasivos</b>		<b>103.799.534</b>	<b>80.656.793</b>

**3 PATRIMONIO NETO**

  
**LAURET GARCIA DE BENITEZ**  
 RUC: 862055-5  
 Pat. Munic. 10-016103

  
**STELLA ARRÓN**  
 Tesorera

  
**Patricia Niella**  
 PRESIDENTA  
 Asociación Paraguaya de Hockey

# BALANCE GENERAL

1. IDENTIFICACION DEL CONTRIBUYENTE

2. PERIODO FISCAL

Razon Social o Apellidos	Nombres	Identificador R.U.C	DESDE.	HASTA.
Asoc. Amateur Paraguaya de Hockey Sobre Cesped		80031586-3	01   01   2024	31   12   2024

3. IDENTIFICACION DEL REPRESENTANTE LEGAL

4. IDENTIFICACION DEL CONTADOR

5. DECLARACION JURADA UTILIZADA

Apellidos / Nombres	Nombres	Identificador R.U.C	Formulario Nro.	Número de Orden.
Patricia Niella	Elizabeth Garcia	862055-5	500	

2024

2023

<b>301</b>	<b>CAPITAL</b>	<b>29.506.592</b>	<b>29.506.592</b>
<b>30101</b>	<b>CAPITAL INTEGRADO</b>	<b>29.506.592</b>	<b>29.506.592</b>
3010101	CAPITAL	29.506.592	29.506.592
<b>302</b>	<b>RESERVAS</b>	<b>1.229.014</b>	<b>1.229.014</b>
<b>30202</b>	<b>RESERVA DE REVALÚO</b>	<b>1.229.014</b>	<b>1.229.014</b>
3020201	RESERVA DE REVALÚO FISCAL	1.229.014	1.229.014
<b>303</b>	<b>RESULTADOS</b>	<b>175.590.906</b>	<b>346.585.087</b>
30302	RESULTADO DEL EJERCICIO	-170.994.181	99.391.361
30303	RESULTADO DEL EJERCICIO 2017	93.768.098	93.768.098
30304	RESULTADO DEL EJERCICIO 2018	152.005.807	152.005.807
30305	RESULTADO DEL EJERCICIO 2019	196.880.957	196.880.957
30306	RESULTADO DEL EJERCICIO 2020	-43.821.783	-43.821.783
30307	RESULTADO DEL EJERCICIO 2021	-1.399.858	-1.399.858
30308	RESULTADO DEL EJERCICIO 2022	-150.239.495	-150.239.495
30309	RESULTADO DEL EJERCICIO 2023	99.391.361	0
<b>Total Patrimonio Neto</b>		<b>206.326.512</b>	<b>377.320.693</b>

  
**LAURET GARCIA DE BENITEZ**  
 RUC: 862055-5  
 Pet. Munic. 10-016103

  
**STELLA ARRÓN**  
 Tesorera

  
**Patricia Niella**  
 PRESIDENTA  
 Asociación Paraguaya de Hockey

## ESTADOS DE RESULTADOS

1. IDENTIFICACION DEL CONTRIBUYENTE

Razon Social o Apellidos Asoc. Amateur Paraguaya de Hockey Sobre Césped	Nombres	Identificador R.U.C 80031586-3	DESDE: 01   01   2024	HASTA: 31   12   2024
--	---------	-----------------------------------	-----------------------	-----------------------

2. PERIODO FISCAL

3. IDENTIFICACION DEL REPRESENTANTE LEGAL

Apellidos / Nombres Patricia Niella
--

4. IDENTIFICACION DEL CONTADOR

Nombres Elizabet Garcia
----------------------------

Identificador R.U.C 862055-5
---------------------------------

5. DECLARACION JURADA UTILIZADA

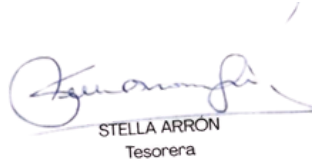
Formulario Nro. 500	Número de Orden.
------------------------	------------------

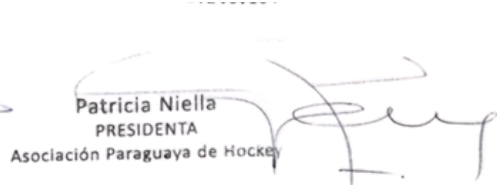
2024

2023

<b>4</b>	<b>INGRESOS OPERATIVOS</b>	<b>365.596.455</b>	<b>1.527.250.269</b>
<b>401</b>	<b>VENTAS DE SERVICIOS</b>	<b>365.596.455</b>	<b>1.523.189.269</b>
40103	FICHAJES Y REFICHAJES	0	51.150.000
40104	ALQUILER DE CANCHA	16.130.410	32.450.000
40105	MEMBRESIA	16.000.000	16.000.000
40106	PLANILLAS	0	1.545.000
40108	TARJETAS COBRADAS	9.150.000	8.550.000
40110	WO.	0	600.000
40111	S.N.D APOYO ECONOMICO	204.000.000	1.271.535.366
40112	C.O.P. APOYO ECONOMICO	12.945.000	6.105.000
40128	TRANSF. DE JUGADORES	4.800.000	4.500.000
40131	MULTAS - WO	2.500.000	0
40135	CURSOS DE CAPACITACIÓN	5.400.000	1.700.000
40141	APOYO ECON. SELECC. MAYORES	13.841.500	0
40144	APOYO ECON, DPTO. SELECCION	0	6.056.000
40145	ALQUILERES COBRADOS C.O.P.	0	26.601.218
40147	AUSPICIOS COBRADOS - ITAIPU	0	50.000.000
40148	APOYO ECON. FED. URUG. HOCKEY	0	20.294.853
40149	AUSPICIOS COBR. KOI GROUP	0	3.272.727
40150	AUSPICIOS COBR. K & K SHOPPINGS	0	18.181.818
40151	AUSPICIOS COBR. KEMSA C.I.S.A.	0	4.647.287
40153	APOYO ECON. C.O.P. OLIMP. ESPEC.	16.724.545	0
40154	FICHAJES MENORES	4.950.000	0
40155	FICHAJES MAYORES	5.650.000	0
40156	REFICHAJE MENORES	7.375.000	0
40157	REFICHAJE MAYORES	42.500.000	0
40158	COPIA DE FICHAS	800.000	0
40159	FICHAS Y PLANILLAS	2.830.000	0
413	OTROS INGRESOS	0	4.061.000
<b>10</b>	<b>GASTOS DE VENTAS O COMERCIALIZACIÓN</b>	<b>373.062.587</b>	<b>1.223.030.739</b>
<b>1001</b>	<b>SUBTOTAL OTROS GASTOS ADMINISTRATIVOS</b>	<b>319.215.138</b>	<b>1.010.297.505</b>
100114	HONORARIOS PROFESIONALES	0	3.272.727
100122	GASTOS DE ESCRIBANIA	1.190.909	56.000
100124	GASTOS DE TARJETA	1.416.086	884.533
100126	GASTOS BANC. CHEQUERA	238.697	325.818
100128	GASTOS TRANSF. EXTERIOR (ENV./REC.)	281.818	310.000
100136	C.O.P. APOYO ECONOMICO - HOTEL	12.945.000	6.105.000
100140	IVA GASTOS	19.205.852	34.094.639
100141	COFFEE BREAK	838.935	1.028.163
100146	AYUDANTE TECNICO	26.181.816	54.545.448
100148	SUELDO ENTR. PABLO MENDOZA	144.000.000	348.000.000
100149	GASTOS DE LIMPIEZA	4.815.045	0

  
 ELIZABET GARCIA DE BENITEZ  
 RUC: 862055-5  
 Pat. Munic. 10-016103

  
 STELLA ARRON  
 Tesorera

  
 Patricia Niella  
 PRESIDENTA  
 Asociación Paraguaya de Hockey

## ESTADOS DE RESULTADOS

1. IDENTIFICACION DEL CONTRIBUYENTE

Razon Social o Apellidos Asoc. Amateur Paraguaya de Hockey Sobre Césped	Nombres	Identificador R.U.C 80031586-3
--	---------	-----------------------------------

2. PERIODO FISCAL

DESDE:			HASTA:		
01	01	2024	31	12	2024

3. IDENTIFICACION DEL REPRESENTANTE LEGAL

Apellidos / Nombres Patricia Niella
--

4. IDENTIFICACION DEL CONTADOR

Nombres Elizabet Garcia	Identificador R.U.C 862055-5
----------------------------	---------------------------------

5. DECLARACION JURADA UTILIZADA

Formulario Nro. 500	Número de Orden.
------------------------	------------------


2024

2023

100150	MANTENIMIENTO DE EDIFICIO	3.791.665	5.210.910
100151	SERVICIO DE AMBULANCIA	0	545.456
100152	SERV. DE TRASLADO - URUGUAY	0	19.906.364
100153	PASAJE AEREO OMAN	0	310.634.635
100154	HOTEL / JAMAICA	0	106.355.768
100155	CONSUMICION HOTEL / JAMAICA	0	49.434.419
100156	CONSUMICION - SUPER JAMAICA	0	10.963.459
100157	CEREMONIAL - JAMAICA	0	7.176.890
100158	SEGURIDAD Y MANT. I.M.	13.354.545	29.531.819
100159	GASTOS BANCARIOS	1.003.899	0
100160	PLASTIFICADO PADS	809.022	0
100162	EQUIPAJE EXTRA - PADS	12.661.324	0
100165	HOTEL OMAN	56.184.710	0
100166	SECRETARIO OPERATIVO EN SEDE	0	21.915.457
100167	PASAJE OMAN	14.841.270	0
100168	SALARIO JUECES P/ JUEG. DE OLIMP. 2024	5.454.545	0
1004	HON. SEC. OPERAT. EN SEDE	27.272.725	0
1008	GASTOS DE IMPORTACIÓN	291.844	0
1009	MANT. EQUIPOS INF.	150.000	100.000
1010	IVA LEY 6380 SERV. DIGIT.	1.374.895	835.630
1011	PASAJE AEREO JAMAICA	0	211.797.604
1012	PASAJE AEREO BERMUDAS	14.638.641	0
1013	CURSOS DE CAPACITACION	1.000.000	0
1014	PASAJE BUS	110.000	0
1015	HON. PROF. ABOGADO	3.000.000	0
1016	LATAM BUSINESS	1.913.634	0
1017	AMERICAN AIRLI AA	708.390	0
1018	PAGO DELTA	3.187.320	0
1019	CRUCERO ECOLOGICO	200.000	0
<b>11</b>	<b>GASTOS DE ADMINISTRACIÓN</b>	<b>96.034.251</b>	<b>144.226.701</b>
1104	HON. PROF. ABOG. REG. MARCA	0	1.136.364
1105	ALQUILERES	0	381.818
1111	ÚTILES DE OFICINA	722.817	1.487.505
1121	ARTICULOS DE LIMPIEZA	949.514	3.440.184
1125	MANT. Y REP. DE CANCHA	16.681.819	0
1129	IMPRESOS Y FORMULARIOS	2.568.182	1.957.909
1130	TROFEOS	0	5.296.185
1131	INDUMENTARIA	1.442.046	12.121.818
1132	SERVICIOS PAGADOS CUIDADOR	16.451.874	0
1133	ALOJ. Y CONS. C.O.P. SELECC.	0	3.436.364
1140	TRABAJO DE JARDINERIA	0	4.250.000

  
LAURET GARCIA DE BENITEZ  
RUC: 862055-5  
PeL Munic. 10-016103

  
STELLA ARRÓN  
Tesorera

  
Patricia Niella  
PRESIDENTA  
Asociación Paraguaya de Hockey

## ESTADOS DE RESULTADOS

1. IDENTIFICACION DEL CONTRIBUYENTE

Razon Social o Apellidos Asoc. Amateur Paraguaya de Hockey Sobre Césped	Nombres	Identificador R.U.C 80031586-3
--	---------	-----------------------------------

2. PERIODO FISCAL

DESDE.	HASTA.
01   01   2024	31   12   2024

3. IDENTIFICACION DEL REPRESENTANTE LEGAL

Apellidos / Nombres Patricia Niella
--

4. IDENTIFICACION DEL CONTADOR

Nombres Elizabet Garcia
----------------------------

Identificador R.U.C 862055-5
---------------------------------

5. DECLARACION JURADA UTILIZADA

Formulario Nro. 500	Número de Orden.
------------------------	------------------

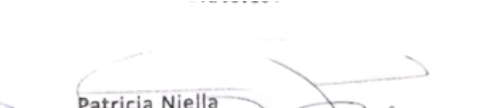
2024

2023

1147	GASTOS DE ALIMENTACION	0	890.000
1171	HON. SECRETARIA. ADM.	27.272.726	23.931.817
1172	HON. PREPARADOR FISC.	28.363.636	70.909.092
1174	IMPLEMENTOS DE HOCKEY	1.468.182	10.613.636
1193	PUBLICACION ASAMBLEA	113.455	136.364
1199	PASAJE AÉREO PERÚ	0	4.237.645
<b>13</b>	<b>GASTOS BANCARIOS Y FINANCIEROS</b>	<b>329.447</b>	<b>0</b>
1304	PÉRDIDA POR DIFERENCIA DE CAMBIO	329.447	0
<b>15</b>	<b>DEPRECIACIONES Y AMORTIZACIONES DE ACTIVO</b>	<b>67.164.351</b>	<b>60.601.468</b>
1501	DEPRECIACIONES DEL EJERCICIO	67.164.351	60.601.468
<b>18</b>	<b>GANANCIAS ( O PÉRDIDAS ) ANTES DEL IMPUESTO</b>	<b>-170.994.181</b>	<b>99.391.361</b>
21	Ganancias/perdidas netas de ejercicio	-170.994.181	99.391.361

  
 ELIZABET GARCIA DE BENITEZ  
 RUC: 862055-5  
 Pet. Munic. 10-016103

  
 STELLA ARRÓN  
 Tesorera

  
 Patricia Niella  
 PRESIDENTA  
 Asociación Paraguaya de Hockey

CUADRO DE DEPRECIACION DE BIENES DEL ACTIVO FIJO

1. IDENTIFICACIÓN DEL CONTRIBUYENTE	
RAZÓN SOCIAL O APELLIDOS/NOMBRES	IDENTIFICADOR RUT
ASOC. AMATEUR PARAGUAYA DE HOCKEY SOBRE CIEPPO	80031586-3
4. IDENTIFICACIÓN DEL REPRESENTANTE LEGAL	
APELLIDOS / NOMBRES	IDENTIFICADOR RUT
PATRICIA GRACIELA NIELLA CENTURION	657168-9


2. DATOS DE LA DECLARACION JURADA	
FORMULARIO UTILIZADO	N° ORDEN
500	
5. IDENTIFICACIÓN DEL CONTADOR	
APELLIDOS / NOMBRES	IDENTIFICADOR RUC/CI
ELIZABET GARCIA	862055-5

3. EJERCICIO FISCAL	
DESDE	HASTA
1/1/2024	31/12/2024

BIENES				VALORES FISCALES									VALORES CONTABLES									
1	2	3	4	5	6	7	8	9	10	11	12	13	14	15	16	17	18	19	20	21	22	
Descripción de los Bienes	Valor de Costo o de Adquisición	Fecha de Adquisición	Coefficiente de Revaloración	Porcentaje de Valor Residual Fiscal	Valor Residual Fiscal	Años de Vida Útil Fiscal	Años de Vida Útil Fiscal Restantes	Valor Fiscal Neto del Ejercicio Anterior	Valor Fiscal Revaluado cuando el Poder Ejecutivo lo establezca o Valor Fiscal Neto del Ejercicio Anterior menos el Valor Residual Fiscal cuando no	Cuota Fiscal de Depreciación Anual	Depreciación Fiscal Acumulada	Valor Fiscal Neto al Cierre	Valor Residual Contable	Años de Vida Útil Contable	Años de Vida Útil Contable Restantes	Valor Contable Neto del Ejercicio Anterior	Valor Contable Revaluado cuando exista revaloración o el Valor Contable Neto del Ejercicio Anterior menos el Valor Residual Contable cuando no exista revaloración	Cuota Contable de Depreciación Anual	Cuota de Depreciación Anual no Deducible	Depreciación Contable Acumulada	Valor Contable Neto al Cierre	
<b>Muebles, Útiles y Enseres</b>																						
Saldo Anterior	92.956.533	2017	0,00000	10%	7.428.490	10	4	49.213.747	41.785.257	8.357.051	53.101.060	40.856.696	7.428.490	10	4	49.213.747	41.785.257	8.357.051	-	53.101.060	40.856.696	
1 Pizana Activa con soporte	363.636	22-03-19	0,00000	10%	32.913	10	5	230.394	197.481	32.914	168.224	197.481	32.913	10	5	230.394	197.481	32.914	-	168.224	197.481	
1 Hidrolavadora Wasko Labor Super	1.181.818	09-11-23	0,00000	10%	118.182	10	9	1.181.818	1.063.636	108.384	108.384	1.075.454				1.063.636	1.063.636	108.384	-	108.384	1.075.454	
<b>TOTAL MUEBLES Y EQUIPOS</b>	<b>94.501.987</b>							<b>50.625.959</b>	<b>43.046.374</b>	<b>8.496.329</b>	<b>53.375.647</b>	<b>42.129.630</b>				<b>50.507.777</b>	<b>43.046.374</b>	<b>8.496.329</b>	-	<b>53.375.647</b>	<b>42.129.630</b>	
<b>Equipos de Informática</b>																						
1 Proyector Epson X411 mas tela de protección	6.363.636	24-05-19	0,00000	10%	511.986	5	0	1.663.955	1.151.969	1.151.969	5.887.840	511.986	511.986	5	0	1.663.955	1.151.969	1.151.969	-	5.887.840	511.986	
<b>TOTAL Equipos de Informática</b>	<b>6.363.636</b>							<b>1.663.955</b>	<b>1.151.969</b>	<b>1.151.969</b>	<b>5.887.840</b>	<b>511.986</b>				<b>1.663.955</b>	<b>1.151.969</b>	<b>1.151.969</b>	-	<b>5.887.840</b>	<b>511.986</b>	
<b>Construcciones Varias</b>																						
Saldo Anterior	123.152.821	2018	0,00000	0%	-	10	4	93.418.158	93.418.158	18.683.632	47.852.480	74.734.526	-	40	4	93.418.158	93.418.158	18.683.632	-	47.852.480	74.734.526	
<b>TOTAL Construcciones Varias</b>	<b>123.152.821</b>							<b>93.418.158</b>	<b>93.418.158</b>	<b>18.683.632</b>	<b>47.852.480</b>	<b>74.734.526</b>				<b>93.418.158</b>	<b>93.418.158</b>	<b>18.683.632</b>	-	<b>47.852.480</b>	<b>74.734.526</b>	
<b>Luminaria</b>																						
Luminaria en cancha	68.181.819	2020-01-28	0,00000	10%	6.818.182	10	6	49.772.727	42.954.545	6.136.364	24.545.455	43.636.363	6.818.182	10	6	49.772.727	42.954.545	6.136.364	-	24.545.455	43.636.363	
<b>Total Luminaria</b>	<b>68.181.819</b>							<b>49.772.727</b>	<b>42.954.545</b>	<b>6.136.364</b>	<b>24.545.455</b>	<b>43.636.363</b>				<b>49.772.727</b>	<b>42.954.545</b>	<b>6.136.364</b>	-	<b>24.545.455</b>	<b>43.636.363</b>	
<b>Equipos de Gimnasia</b>																						
Equipos de Gimnasia	30.998.777	2019	0,00000	10%	3.099.878	5	0	10.074.603	6.974.725	6.974.725	27.898.899	3.099.878	3.099.878	5	0	10.074.603	6.974.725	6.974.725	-	27.898.899	3.099.878	
<b>TOTAL Equipos de Gimnasia</b>	<b>30.998.777</b>							<b>10.074.603</b>	<b>6.974.725</b>	<b>6.974.725</b>	<b>27.898.899</b>	<b>3.099.878</b>				<b>10.074.603</b>	<b>6.974.725</b>	<b>6.974.725</b>	-	<b>27.898.899</b>	<b>3.099.878</b>	
<b>Implementos de Hockey</b>																						
Implementos de Hockey	64.216.050	2019	0,00000	10%	6.421.605	5	0	25.686.420	19.264.815	19.264.815	72.243.056	6.421.605	6.421.605	5	0	25.686.420	19.264.815	19.264.815	-	72.243.056	6.421.605	
<b>Total Implementos de Hockey</b>	<b>64.216.050</b>							<b>25.686.420</b>	<b>19.264.815</b>	<b>19.264.815</b>	<b>72.243.056</b>	<b>6.421.605</b>				<b>25.686.420</b>	<b>19.264.815</b>	<b>19.264.815</b>	-	<b>72.243.056</b>	<b>6.421.605</b>	
<b>Arcos p/ Hockey</b>																						
Arcos p/ Hockey	71.739.091	2023-12-19	0,00000	10%	7.173.909	10	9	71.739.091	64.565.182	6.456.518	6.456.518	65.282.573	7.173.909	10	9	71.739.091	64.565.182	6.456.518	-	6.456.518	65.282.573	
<b>TOTAL Arcos p/ Hockey</b>	<b>71.739.091</b>							<b>71.739.091</b>	<b>64.565.182</b>	<b>6.456.518</b>	<b>6.456.518</b>	<b>65.282.573</b>	<b>7.173.909</b>			<b>71.739.091</b>	<b>64.565.182</b>	<b>6.456.518</b>	-	<b>6.456.518</b>	<b>65.282.573</b>	
<b>TOTAL GENERAL</b>	<b>459.154.161</b>							<b>302.980.913</b>	<b>271.375.768</b>	<b>67.164.351</b>	<b>238.259.896</b>	<b>235.816.562</b>				<b>302.862.731</b>	<b>271.375.768</b>	<b>67.164.351</b>	-	<b>238.259.896</b>	<b>235.816.562</b>	

  
**LAZET GARCIA DE BENITEZ**  
 RUC: 862055-5  
 Pat. Munic. 10-016103

  
**STELLA ARRÓN**  
 Tesorera

  
**Patricia Niella**  
 PRESIDENTA  
 Asociación Paraguaya de Hockey

# Balance de Sumas y Saldos

**Empresa** : Asoc. Amateur Paraguaya de Hockey Sobre Césped

Desde... : 01/01/2024

**R.U.C.** : 80031586

Hasta... : 31/12/2024

**Dirección** : Avda. Eusebio Ayala Km. 4 y R.I. 6

Cuenta	SUMAS		SALDOS	
	Debe	Haber	Debe	Haber
101010201 Caja Gs.	963.386.732	963.345.352	41.380	
101010403 BANCO CONTINENTAL CTA. CTE.	435.140.705	432.625.609	2.515.096	
101010404 BANCO CONTINENTAL CAJA DE	254.000.000	254.000.000		
1010303 CTAS. A COBRAR P.N.	1.408.190	1.408.190		
101030503 IVA - CRÉDITO FISCAL	69.459.834	20.878.307	48.581.527	
101030505 SALDO IVA ANTERIOR	10.863.627		10.863.627	
101040104 PINES	6.351.491		6.351.491	
1020101 DEUDORES POR VENTAS	204.000.000	204.000.000		
1020403 MUEBLES, ÚTILES Y ENSERES	95.505.277		95.505.277	
1020405 EQUIPOS	6.399.826		6.399.826	
1020409 CONSTRUCCIONES VARIAS	122.587.006		122.587.006	
1020410 EQUIPOS DE GIMNASIA	30.998.777		30.998.777	
1020411 IMPLEMENTOS DE HOCKEY	78.664.661		78.664.661	
1020412 SIST. ONLINE FICHAS	5.956.364		5.956.364	
1020413 LUMINICA S.N.D.	68.181.819		68.181.819	
1020414 ARCOS P/ HOCKEY	71.739.091		71.739.091	
1020499 (-) DEPRECIACIÓN ACUMULADA		238.259.896		238.259.896
	<b>2.424.643.400</b>	<b>2.114.517.354</b>	<b>548.385.942</b>	<b>238.259.896</b>
2010104 OTROS ACREEDORES	30.263.631	30.263.631		
201030102 IVA A PAGAR	1.672.455	1.672.455		
201030110 CTAS. A PAGAR P.N. 2019	1.408.190	28.582.190		27.174.000
201030122 CTAS. A PAGAR 2021 P.N. 2		45.371.295		45.371.295
201030126 TARJETA A PAGAR	24.609.338	26.863.577		2.254.239
201030130 RET. IVA A PAGAR PABLO M.	15.727.272	15.727.272		
201030131 RET. RENTA A PAGAR PABLO M.	16.513.638	16.513.638		
201030132 HON. CONTADORA A PAGAR 2023	1.200.000	1,200.000		
201030133 CTAS. VAR. A PAGAR S. P.M.	25.935.226	25.935.226		
201030135 CTAS. VARIAS A PAGAR	8.000.000	8.000.000		
201030136 CTAS. VARIAS A PAGAR C. LEIVA	5.000.000	5.000.000		
201030137 CTAS. VARIAS A PAGAR C.	5.000.000	5.000.000		
201030138 CTAS. A PAGAR 1 PN. NF. SA.		13.000.000		13.000.000
201030139 CTAS. A PAGAR 2 PN, NF, SA		16.000.000		16.000.000
	<b>135.329.750</b>	<b>239.129.284</b>	<b>0</b>	<b>103.799.534</b>
3010101 CAPITAL		29.506.592		29.506.592
3020201 RESERVA DE REVALÚO FISCAL		1.229.014		1.229.014
30303 RESULTADO DEL EJERCICIO 2017		93.768.098		93.768.098
30304 RESULTADO DEL EJERCICIO 2018		152.005.807		152.005.807
30305 RESULTADO DEL EJERCICIO 2019		196.880.957		196.880.957
30306 RESULTADO DEL EJERCICIO 2020	43.821.783		43.821.783	
30307 RESULTADO DEL EJERCICIO 2021	1.399.858		1.399.858	
30308 RESULTADO DEL EJERCICIO 2022	150.239.495		150.239.495	
30309 RESULTADO DEL EJERCICIO 2023		99.391.361		99.391.361
	<b>195.461.136</b>	<b>572.781.829</b>	<b>195.461.136</b>	<b>572.781.829</b>
40104 ALQUILER DE CANCHA	30.000	16.160.410		16.130.410
40105 MEMBRESIA		16.000.000		16.000.000
40106 PLANILLAS	1.910.000	1.910.000		
40108 TARJETAS COBRADAS		9.150.000		9.150.000
40110 WO.	1.700.000	1.700.000		
40111 S.N.D APOYO ECONOMICO		204.000.000		204.000.000
40112 C.O.P. APOYO ECONOMICO		12.945.000		12.945.000
40128 TRANSF. DE JUGADORES	25.000	4.825.000		4.800.000
40129 FICHAJES	9.425.000	9.425.000		
40130 FICHAS	1.940.000	1.940.000		
40131 MULTAS - WO		2.500.000		2.500.000
40135 CURSOS DE CAPACITACIÓN		5.400.000		5.400.000
40137 REFICHAJES	47.875.000	47.875.000		

  
**LAURET GARCIA DE BENITEZ**  
 RUC: 862055-5  
 Pet. Munic. 10-016103

  
**STELLA ARRÓN**  
 Tesorera

  
**Patricia Niella**  
 PRESIDENTA  
 Asociación Paraguaya de Hockey

# Balance de Sumas y Saldos

**Empresa :** Asoc. Amateur Paraguaya de Hockey Sobre Césped

**Desde...:** 01/01/2024

**R.U.C. :** 80031586

**Hasta...:** 31/12/2024

**Dirección :** Avda. Eusebio Ayala Km. 4 y R.I. 6

Cuenta	SUMAS	SALDOS			
		Debe	Haber	Debe	Haber
40141	APOYO ECON. SELECC. MAYORES		13.841.500		13.841.500
40153	APOYO ECON. C.O.P. OLIMP.		16.724.545		16.724.545
40154	FICHAJES MENORES		4.950.000		4.950.000
40155	FICHAJES MAYORES		5.650.000		5.650.000
40156	REFICHAJE MENORES		7.375.000		7.375.000
40157	REFICHAJE MAYORES		42.500.000		42.500.000
40158	COPIA DE FICHAS		800.000		800.000
40159	FICHAS Y PLANILLAS		2.830.000		2.830.000
		<b>62.905.000</b>	<b>428.501.455</b>	<b>0</b>	<b>365.596.455</b>
100122	GASTOS DE ESCRIBANIA	1.190.909		1.190.909	
100124	GASTOS DE TARJETA	1.416.086		1.416.086	
100126	GASTOS BANC. CHEQUERA	238.697		238.697	
100128	GASTOS TRANSF. EXTERIOR	281.818		281.818	
100136	C.O.P. APOYO ECONOMICO -	12.945.000		12.945.000	
100140	IVA GASTOS	19.205.852		19.205.852	
100141	COFFEE BREAK	838.935		838.935	
100146	AYUDANTE TECNICO	26.181.816		26.181.816	
100148	SUELDO ENTR. PABLO MENDOZA	144.000.000		144.000.000	
100149	GASTOS DE LIMPIEZA	4.815.045		4.815.045	
100150	MANTENIMIENTO DE EDIFICIO	3.791.665		3.791.665	
100158	SEGURIDAD Y MANT. I.M.	13.354.545		13.354.545	
100159	GASTOS BANCARIOS	1.003.899		1.003.899	
100160	PLASTIFICADO PADS	809.022		809.022	
100162	EQUIPAJE EXTRA - PADS	12.661.324		12.661.324	
100163	GARANTIA HOTEL MUSCAT	4.043.015	4.043.015		
100165	HOTEL OMAN	56.184.710		56.184.710	
100167	PASAJE OMAN	14.841.270		14.841.270	
100168	SALARIO JUECES P/ JUEG. DE	5.454.545		5.454.545	
1004	HON. SEC. OPERAT. EN SEDE	27.272.725		27.272.725	
1008	GASTOS DE IMPORTACIÓN	291.844		291.844	
1009	MANT. EQUIPOS INF.	150.000		150.000	
1010	IVA LEY 6380 SERV. DIGIT.	1.374.895		1.374.895	
1012	PASAJE AEREO BERMUDAS	14.638.641		14.638.641	
1013	CURSOS DE CAPACITACION	1.000.000		1.000.000	
1014	PASAJE BUS	110.000		110.000	
1015	HON. PROF. ABOGADO	3.000.000		3.000.000	
1016	LATAM BUSINESS	1.913.634		1.913.634	
1017	AMERICAN AIRLI AA	708.390		708.390	
1018	PAGO DELTA	3.187.320		3.187.320	
1019	CRUCERO ECOLOGICO	200.000		200.000	
1111	ÚTILES DE OFICINA	722.817		722.817	
1121	ARTICULOS DE LIMPIEZA	949.514		949.514	
1125	MANT. Y REP. DE CANCHA	16.681.819		16.681.819	
1129	IMPRESOS Y FORMULARIOS	2.568.182		2.568.182	
1131	INDUMENTARIA	1.442.046		1.442.046	
1132	SERVICIOS PAGADOS CUIDADOR	16.451.874		16.451.874	
1171	HON. SECRETARIA. ADM.	27.272.726		27.272.726	
1172	HON. PREPARADOR FISC.	28.363.636		28.363.636	
1174	IMPLEMENTOS DE HOCKEY	1.468.182		1.468.182	
1193	PUBLICACION ASAMBLEA	113.455		113.455	
1304	PÉRDIDA POR DIFERENCIA DE	329.447		329.447	
1501	DEPRECIACIONES DEL EJERCICIO	67.164.351		67.164.351	
		<b>540.633.651</b>	<b>4.043.015</b>	<b>536.590.636</b>	<b>0</b>
<b>Totales</b>		<b>3.358.972.937</b>	<b>3.358.972.937</b>	<b>1.280.437.714</b>	<b>1.280.437.714</b>

  
**LAURET GARCIA DE BENITEZ**  
 RUC: 862055-5  
 Pat. Munic. 10-016103

  
**STELLA ARRÓN**  
 Tesorera

  
**Patricia Niella**  
 PRESIDENTA  
 Asociación Paraguaya de Hockey

**Fondos otorgados por la Secretaria Nacional de Deportes - SND**

<b>INGRESOS DE SND 2024</b>	<b>MONTO</b>
PREPARACION DE SELECCIONADOS NACIONALES AÑO 2024  Salarios Head Coach -Preparador fisico y ayudantes técnicos	Gs.204.000.000
<b>TOTAL TRANSFERIDO EN AÑO 2024</b>	<b>Gs. 204.000.000</b>



C.P.N. CLAUDIA RUSSO PEDRO

Ruc: 3.410.110-1 Nro.Contacto: 0982-232719

Email: sysconsultores2014@gmail.com

**INFORME DEL SÍNDICO DE ASOCIACION PARAGUAYA DE HOCKEY**

**CORRESPONDIENTE AL EJERCICIO CERRADO AL 31 DE DICIEMBRE DE 2024**

**SEÑORES ASOCIADOS**

**ASOCIACION PARAGUAYA DE HOCKEY**

**PRESENTE:**

En mi carácter de síndico de la Asociación Paraguaya de Hockey de conformidad a lo establecido en los Estatutos Sociales y el Art.1124, inciso "e" del Código Civil, informo que he examinado el Balance General y el Estado de Resultados de la **Asociación Paraguaya de Hockey.**, correspondiente al Ejercicio cerrado al 31 de diciembre del año 2024.

Los documentos citados tanto el Balance General como el Estado de Resultados son responsabilidad del Directorio de la Asociación.

Mi responsabilidad es informar sobre dichos documentos basado en el trabajo que se menciona en el siguiente párrafo:

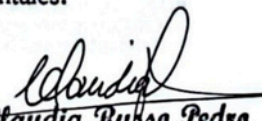
**1) DOCUMENTOS EXAMINADOS**

- i) Estado de Situación Patrimonial al 31 de diciembre de 2024.
- j) Estado de Resultados por el Ejercicio finalizado al 31 de diciembre de 2024.
- k) Inventario al 31 de diciembre de 2024.
- l) Memoria por el Ejercicio finalizado al 31 de diciembre de 2024.

**2) ALCANCE DEL EXAMEN:**

Mi examen fue realizado de acuerdo con la norma de Sindicatura vigente.

Dichas normas requieren que el examen de los Estados Contable se efectuó de acuerdo con las normas de Auditoria vigente e incluya la verificación de la congruencia de los documentos examinados con la información sobre las decisiones expuestas en actas y de la adecuación de dichas decisiones a la ley y a los Estatutos, en lo relativo a sus aspectos formales y documentales.

  
**Claudia Russo Pedro**  
Contadora Pública  
Pet. Prof. N° 010-0035610  
Mat. Prof. N° CO-350  
RUC: N° 3.410.110-1

C.P.N. CLAUDIA RUSSO PEDRO

Ruc: 3.410.110-1 Nro.Contacto: 0982-232719

Email: sysconsultores2014@gmail.com

Las documentaciones fueron examinadas sobre bases selectivas, y los elementos de juicio que respaldan la información expuesta en los Estados Contables, así como la evaluación de las normas contables utilizadas, tomados todos en su conjunto.

Considero que mi trabajo me brinda una base razonable para fundamentar mi informe.

Así mismo, en relación con la memoria del Directorio correspondiente al ejercicio cerrado el 31 de diciembre de 2024, he verificado que contiene la información requerida por la Ley de Sociedades y, en lo que es materia de mi competencia, que sus datos numéricos concuerdan con los registros contables de lo ya realizado.

### **3) DICTAMEN SINDICAL**

Basado en el examen realizado, en mi opinión los Estados Contables adjuntos presentan razonablemente en todos sus aspectos significativos, la situación patrimonial de la **ASOCIACION PARAGUAY DE HOCKEY** al 31 de diciembre de 2024, y los resultados de sus operaciones por el ejercicio terminado en esa fecha de acuerdo con las normas contables, todos aplicados sobre bases uniformes.

En relación con la Memoria no tengo observaciones que formular en materia de mi competencia, siendo las afirmaciones sobre hechos futuros de responsabilidad exclusiva del Directorio.

Los estados contables y el correspondiente inventario surgen de registros contables llevados en sus aspectos formales, de conformidad con las disposiciones legales vigente, **por lo que recomiendo a esta Asamblea vuestra aprobación.**

Asunción, abril de 2025

  
.....  
**Claudia Russo Pedro**  
Contadora Pública  
Pat. Prof. Nº 010-0035810  
Mat. Prof. Nº CO-350  
RUC: Nº: 3.410.110-1